

Războaiele Mondiale

Primul Război Mondial 1914-1918
Al Doilea Război Mondial 1939-1945



Primul Război Mondial 1914-1918

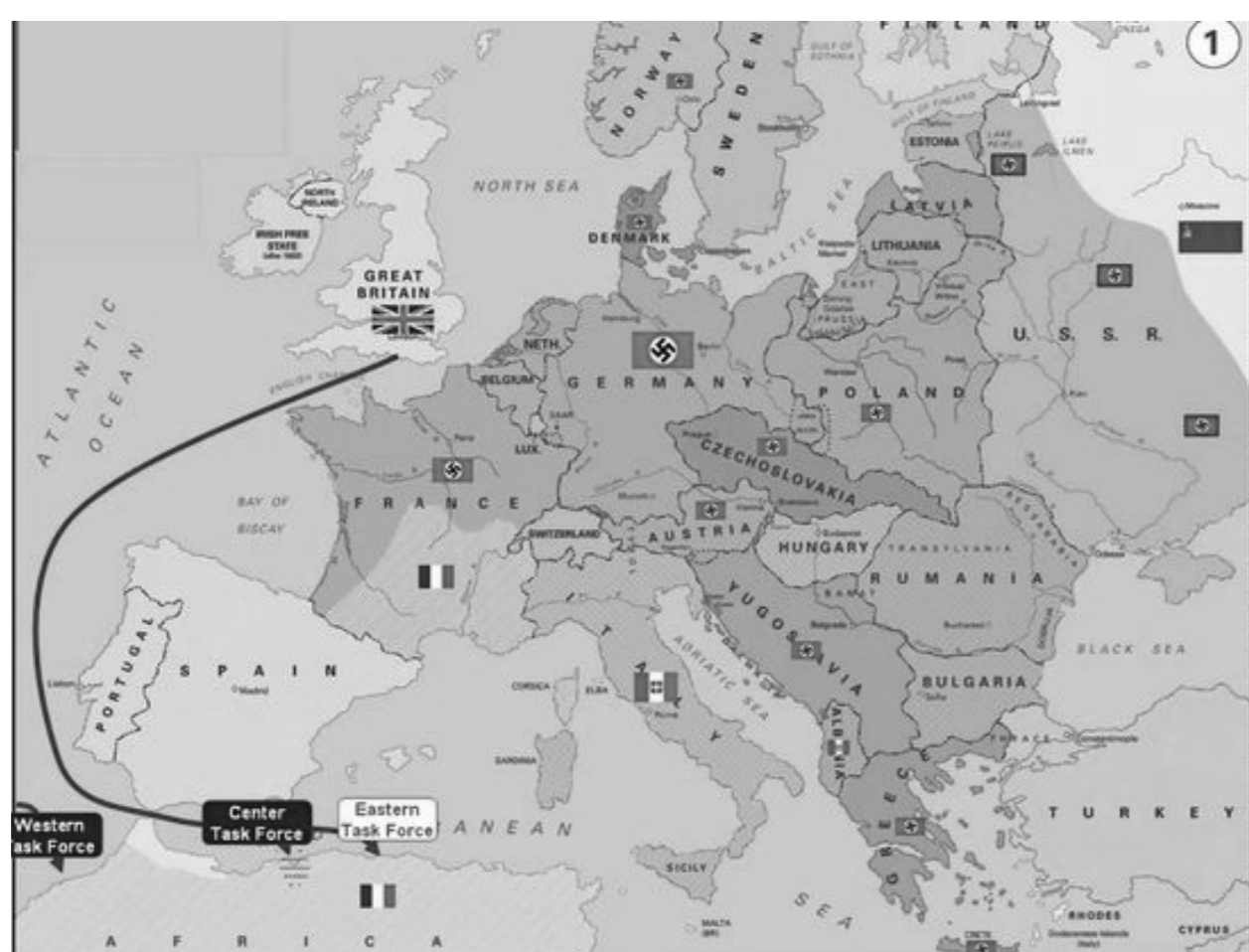
Primul Război Mondial a fost un conflict global major, desfășurat între 1914 și 1918, care a implicat cele mai mari puteri ale lumii, organizate în două tabere: Puterile Centrale (Germania, Austria-Ungaria și Imperiul Otoman) și Puterile Aliate (Franța, Marea Britanie, Rusia și mai târziu, SUA și Italia).



Conflictul a fost provocat de o serie de cauze, cum ar fi rivalitățile politice și economice dintre marile puteri, luptele pentru resurse și teritorii, și evenimente precum asasinarea Arhiducelui Franz

Al Doilea Război Mondial 1939-1945

Al Doilea Război Mondial a fost un conflict global major, desfășurat între 1939 și 1945, care a implicat majoritatea puterilor lumii organizate în două tabere: Puterile Axei (Germania, Italia și Japonia) și Puterile Aliate (Marea Britanie, Uniunea Sovietică, SUA, Franța și mai târziu, China).



Războiul a izbucnit ca urmare a agresiunii expansioniste a Germaniei naziste și a amenințării sale asupra Europei. Conflictul a fost caracterizat de o serie de evenimente importante, cum ar fi batalia de la Stalingrad, invazia Normandiei, atacul japonez asupra Pearl Harbor și lansarea bombelor atomice asupra Japoniei de către SUA.

Primul Război Mondial

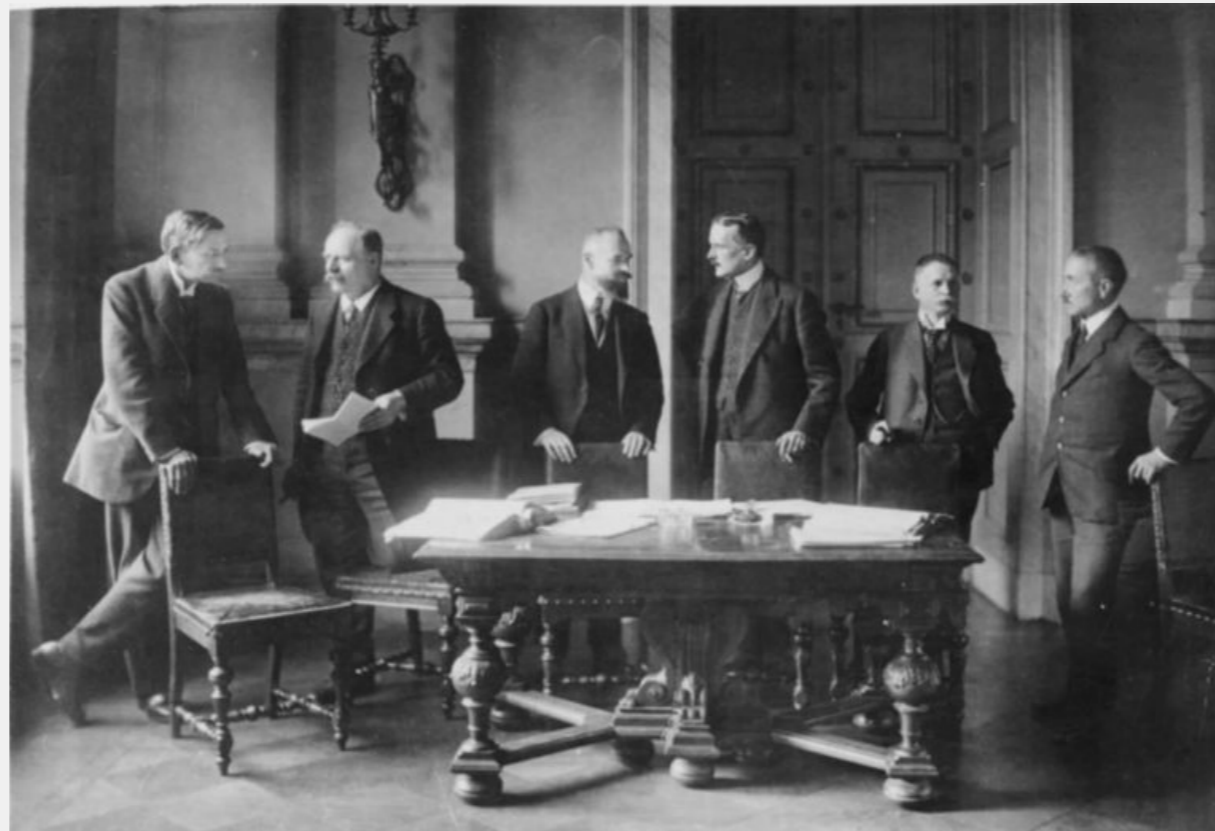
1914-1918

Primul Război Mondial a fost un conflict global major desfășurat între 1914 și 1918, care a implicat cele mai mari puteri ale lumii organizate în două tabere: Puterile Centrale (Germania, Austria-Ungaria, Imperiul Otoman și Bulgaria) și Puterile Aliate (Marea Britanie, Franța, Rusia, SUA și Italia).



Cauzele conflictului includ rivalitățile economice și politice dintre marile puteri, luptele pentru resurse și teritorii, și evenimente precum asasinarea Arhiducelui Franz Ferdinand al Austriei în Sarajevo. Războiul a fost caracterizat de tehnologii militare noi, cum ar fi mașinile de luptă, tancurile și avioanele, dar și de strategii vechi, cum ar fi săpatul tranșelor.

Conflictul a avut un impact devastator asupra lumii, cu peste 8,5 milioane de militari morți și peste 21 de milioane răniți, precum și cu un număr necunoscut de civili afectați. Războiul a dus la schimbări majore în politica și societate, inclusiv la prăbușirea Imperiului Austro-Ungar și a Imperiului Otoman, și la o reorganizare semnificativă a Europei de Est.



Tratatul de la Versailles a pus capăt conflictului și a obligat Germania să plătească reparații, să accepte vina pentru izbucnirea războiului și să cedeze teritorii. Acest tratat a creat premisele pentru apariția celui de-al Doilea Război Mondial și a generat tensiuni politice și sociale în Europa care au influențat evenimentele din secolul al XX-lea.

România a intrat în Primul Război Mondial în 1916, alăturându-se Puterilor Aliate, după ce a semnat un acord secret cu acestea. Intrarea în război a fost motivată de dorința de a-și recupera teritoriile ocupate de Austro-Ungaria și de a-și consolida poziția în regiune.

Inițial, campania militară a României a avut succes, dar forțele Puterilor Centrale au contraatacat și au reușit să cucerească Bucureștiul în decembrie 1916. În urma ocupației, România a fost nevoită să părăsească războiul și să semneze Tratatul de la București în martie 1918, prin care a cedat teritorii și a plătit reparații.



În ciuda eșecului militar, participarea României la Primul Război Mondial a avut un impact important asupra dezvoltării istorice a țării. În timpul războiului, România a reușit să-și consolideze statul național și să-și îmbunătățească infrastructura. De asemenea, a existat o creștere semnificativă a sentimentului național și al solidarității naționale, ceea ce a influențat evenimentele politice și sociale din perioada interbelică.

Al Doilea Război Mondial

1939-1945

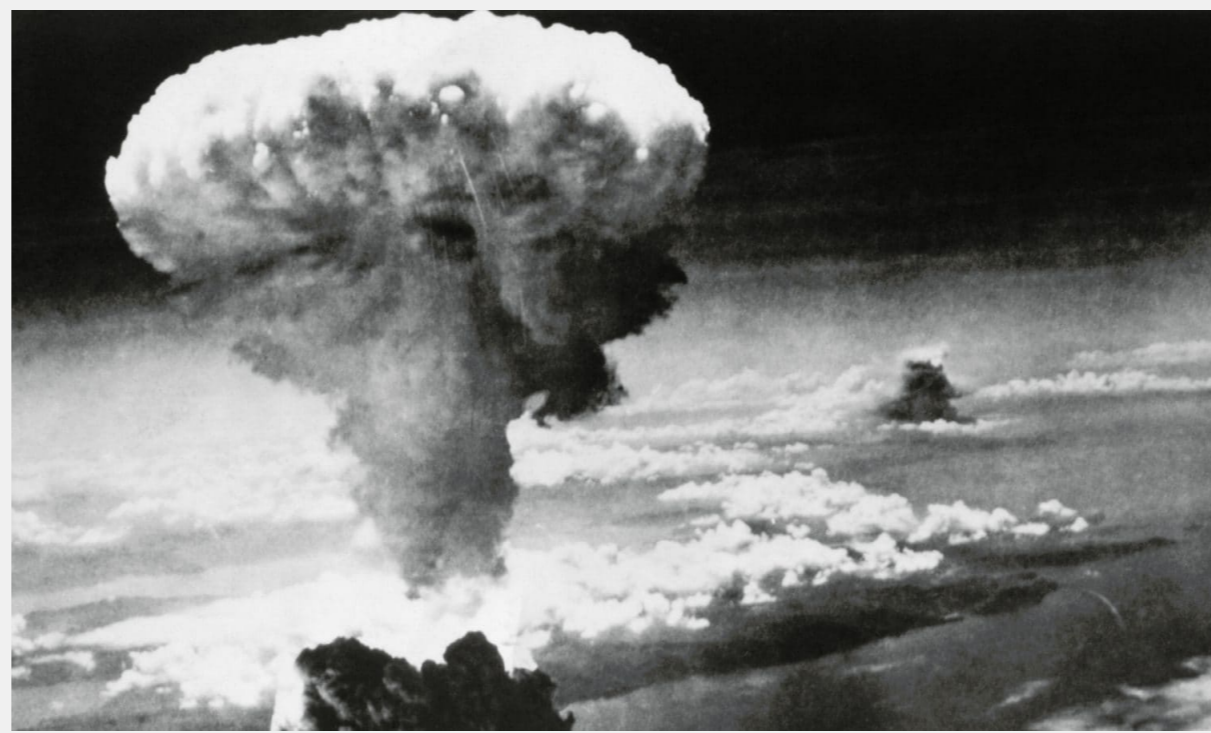
Al Doilea Război Mondial a fost un conflict global major care a avut loc între 1939 și 1945, implicând aproape toate puterile lumii organizate în două tabere: Puterile Axei (Germania, Italia și Japonia) și Puterile Aliate (Marea Britanie, Uniunea Sovietică, SUA, Franța și mai târziu China).



Conflictul a avut un impact devastator asupra lumii, cu aproximativ 70 de milioane de oameni morți și cu pierderi enorme de resurse materiale și umane. Holocaustul, masacrul a șase milioane de evrei și alți membri ai grupurilor minoritare, a fost un eveniment unic în istorie și a avut un impact major asupra societății și politicii mondiale.



Ca și în cazul Primului Război Mondial, conflictul a fost generat de rivalitățile economice și politice dintre puterile mondiale, dar și de rasismul și nationalismul promovate de regimurile autoritare ale Puterilor Axei. Războiul a fost caracterizat de o serie de evenimente majore, cum ar fi invazia Germaniei asupra Poloniei, Bătălia de la Stalingrad, invazia Normandiei și lansarea bombelor atomice asupra Japoniei de către SUA.



Războiul s-a încheiat în 1945 cu victoria Puterilor Aliate, care au reușit să distrugă forțele Axei și să pună capăt războiului. Conferința de la Yalta a condus la crearea Organizației Națiunilor Unite și la stabilirea de noi relații economice și politice la nivel internațional. Războiul a dus la o schimbare majoră a hărții politice și economice a lumii, cu dezvoltarea Uniunii Sovietice și SUA ca superputeri globale, decolonizarea Africii și Asiei și dezvoltarea unui nou sistem politic și economic global.

România a fost inițial neutră în timpul Al Doilea Război Mondial, dar în 1940 a fost forțată să cedeze teritorii către Uniunea Sovietică și Ungaria prin Dictatul de la Viena și Tratatul de la Craiova. În 1941, România a intrat în război de partea Puterilor Axei și a participat la invazia Uniunii Sovietice, în speranța de a recupera teritoriile pierdute. În timpul campaniei militare, armata română a fost implicată în unele dintre cele mai grele bătălii ale războiului, inclusiv Bătălia de la Stalingrad, care a fost un punct de cotitură al războiului.



În 1944, Regele Mihai I a condus o lovitură de stat împotriva lui Ion Antonescu și a declarat război împotriva Germaniei. România s-a alăturat Puterilor Aliate și a luptat împotriva forțelor germane până la încheierea războiului în 1945. Participarea României la Al Doilea Război Mondial a avut un impact major asupra istoriei țării, aducând atât distrugere cât și schimbări sociale și politice. În urma războiului, România a pierdut teritoriile către Uniunea Sovietică și Ungaria și a fost obligată să plătească reparații de război. De asemenea, a urmat o perioadă de regimuri comuniste care au dominat politica și economia țării până la sfârșitul anilor '80.

Consecințele asupra României

-viața de după război-

Consecințele Primului Război Mondial asupra României au fost semnificative. În primul rând, România a câștigat teritorii noi, inclusiv Transilvania, Banatul și Maramureșul, care au fost unite cu Regatul României. Aceasta a dus la creșterea teritoriului și populației țării.



Cu toate acestea, războiul a avut un impact negativ asupra economiei și infrastructurii României. Producția agricolă și industrială a scăzut, iar țara a fost nevoită să se bazeze pe ajutorul internațional pentru a-și reveni. De asemenea, războiul a adus o pierdere semnificativă de vieți umane și resurse materiale.



O altă consecință a fost instabilitatea politică, care a dus la schimbări frecvente de guvern și la conflicte politice interne. Aceasta a culminat cu lovitura de stat din 1921 și instaurarea unui regim autoritar condus de Carol al II-lea.



De asemenea, România a fost unul dintre statele care a suferit cel mai mult din cauza Tratatului de la Versailles, care a dus la pierderea controlului asupra anumitor teritorii și a dus la creșterea tensiunilor în regiunea europeană. Aceasta a alimentat sentimentele naționaliste și a contribuit la declanșarea celui de-al Doilea Război Mondial.

În urma războiului, România a pierdut teritorii către Uniunea Sovietică și Ungaria, inclusiv Basarabia, Bucovina de Nord și Transilvania de Nord. Aceasta a dus la scăderea teritoriului țării și a populației, precum și la o schimbare majoră în compoziția etnică a țării.

Economia a suferit, de asemenea, o lovitură, cu producția industrială și agricolă fiind distruse sau aflate în stare deplorabilă. Țării i-a fost impusă o serie de reparații de război și a fost nevoită să suporte costurile și dificultățile de a fi parte din blocul comunist, care a impus politici economice centralizate și ineficiente.



Politica țării a fost dominată de comunisti timp de mai multe decenii după război, iar libertatea de exprimare și drepturile civile au fost limitate. În plus, țara a fost supusă unui regim dictatorial, în care opoziția politică era reprimată cu violență și milioane de oameni au fost trimiși în lagăre de muncă și în închisori politice.

În timpul războiului, România a suferit pierderi semnificative de vieți umane, cu un număr estimat de peste 300.000 de militari și civili uciși. Aceasta a avut un impact major asupra societății românești și a dus la traumatizarea a milioane de oameni.

Bibliografie

Informații:

- Constantin Kirițescu, “Istoria Războiului pentru Întregirea României”
- Arhiva Ministerului Afacerilor Externe, ”Primul Război Mondial”
- Editura Militara, “România în anii primului război mondial”
- Emil Cioran, “Schimbarea la fata a Romaniei”
- Wikipedia

Imagini:

- Pixabay
- Pexels